

ระเบียบการแข่งขันกีฬาลีลาศ
กีฬาเยาวชนแห่งชาติ ครั้งที่ 39 (พ.ศ. 2567) “ราชบุรีเกมส์”
ณ จังหวัดราชบุรี



1. สมาคมกีฬาลีลาศแห่งประเทศไทย

นายกสมาคม นายจรัญ เจียรนวนนท์
เลขาธิการ นายสิทธิชัย ปรียาดารา
สถานที่ติดต่อ 95 ถนนเย็นจิต แขวงทุ่งวัดดอน
เขตสาทร กรุงเทพฯ 10120
โทรศัพท์ 0-2780-8892-5
โทรสาร 0-2780-8891

2. คณะกรรมการดำเนินการแข่งขัน

ประธานฝ่ายกีฬาลีลาศของจังหวัดเจ้าภาพกีฬาเยาวชนแห่งชาติ	ประธานกรรมการ
ผู้แทนสมาคมกีฬาลีลาศแห่งประเทศไทย	รองประธานกรรมการ
ผู้จัดการชุดหรือผู้แทนของแต่ละภาค ๆ ละ 1 คน	กรรมการ
บุคคลที่จังหวัดเจ้าภาพกีฬาเยาวชนแห่งชาติแต่งตั้ง	กรรมการ
บุคคลที่จังหวัดเจ้าภาพกีฬาเยาวชนแห่งชาติแต่งตั้ง	กรรมการและเลขานุการ

3. คณะกรรมการเทคนิค

ผู้แทนสมาคมกีฬาลีลาศแห่งประเทศไทย	ประธานกรรมการ
ผู้ตัดสินและเจ้าหน้าที่เทคนิคของสมาคมที่ได้รับการแต่งตั้ง	กรรมการ
เจ้าหน้าที่เทคนิคที่จังหวัดเจ้าภาพกีฬาเยาวชนแห่งชาติแต่งตั้ง	กรรมการ
บุคคลที่จังหวัดเจ้าภาพกีฬาเยาวชนแห่งชาติแต่งตั้ง	กรรมการและเลขานุการ

4. ข้อบังคับและกติกาการแข่งขัน

- 4.1 ให้ใช้ข้อบังคับการกีฬาแห่งประเทศไทย ว่าด้วยการแข่งขันกีฬาเยาวชนแห่งชาติ พ.ศ. 2550
- 4.2 ให้ใช้กติกาการแข่งขันของสหพันธ์กีฬาลีลาศโลก (World DanceSport Federation : WDSF) และระเบียบการแข่งขันของสมาคมกีฬาลีลาศแห่งประเทศไทยประกาศใช้
- 4.3 ในกรณีที่เกิดปัญหาที่มีได้ระบุนไว้ในข้อบังคับหรือกติกาการแข่งขัน ให้ผู้แทนสมาคมกีฬาลีลาศแห่งประเทศไทยเป็นผู้วินิจฉัย ผลการวินิจฉัยถือเป็นที่สุด
- 4.4 ผลการตัดสินของคณะกรรมการ ถือเป็นที่สุดจะอุทธรณ์หรือประท้วงมิได้

5. คุณสมบัติของผู้มีสิทธิ์เข้าร่วมการแข่งขัน


ให้เป็นไปตามข้อ 22 แห่งข้อบังคับการกีฬาแห่งประเทศไทย ว่าด้วยการแข่งขันกีฬาเยาวชนแห่งชาติ พ.ศ. 2550

6. ประเภทและรุ่นการแข่งขัน

การแข่งขันแบ่งออกเป็น 3 ประเภท ดังนี้

6.1 ประเภทสแตนดาร์ด (Standard) แบ่งออกเป็น 6 รุ่น ดังนี้

- | | |
|--|---|
| 6.1.1 รุ่นจูเวเนอไนล์ I
(Juvenile I)
อายุไม่เกิน 9 ปี | จังหวะที่ใช้ในการแข่งขัน 2 จังหวะ
ได้แก่ Waltz และ Tango (Quickstep)
ฟิกเกอร์ที่ใช้ในการแข่งขัน “ Bronze ” |
| 6.1.2 รุ่นจูเวเนอไนล์ II
(Juvenile II)
อายุ 10 - 11 ปี | จังหวะที่ใช้ในการแข่งขัน 3 จังหวะ
ได้แก่ Waltz , Tango และ Quickstep (Slow Foxtrot)
ฟิกเกอร์ที่ใช้ในการแข่งขัน “ Open Basic ” |

- 
- 6.1.3 รุ่นจูเนียร์ I (Junior I) อายุ 12 – 13 ปี จังหวะที่ใช้ในการแข่งขัน 3 จังหวะ ได้แก่ Waltz, Tango และ Quickstep (Viennese Waltz, Slow Foxtrot) ฟิกเกอร์ที่ใช้ในการแข่งขัน “Open Basic” หรือ “Open Basic ร่วมกับ Variation”
- 6.1.4 รุ่นจูเนียร์ II (Junior II) อายุ 14 – 15 ปี จังหวะที่ใช้ในการแข่งขัน 4 จังหวะ ได้แก่ Waltz, Tango, Slow Foxtrot และ Quickstep (Viennese Waltz) ฟิกเกอร์ที่ใช้ในการแข่งขัน “Variation”
- 6.1.5 รุ่นยูธส์ I (Youth I) อายุ 16 – 18 ปี จังหวะที่ใช้ในการแข่งขัน 5 จังหวะ ได้แก่ Waltz, Tango, Viennese Waltz, Slow Foxtrot และ Quickstep ฟิกเกอร์ที่ใช้ในการแข่งขัน “Variation”
- 6.1.6 รุ่นยูธส์ II (Youth II) อายุ 19 – 20 ปี จังหวะที่ใช้ในการแข่งขัน 5 จังหวะ ได้แก่ Waltz, Tango, Viennese Waltz, Slow Foxtrot และ Quickstep ฟิกเกอร์ที่ใช้ในการแข่งขัน “Variation”
- 6.2 ประเภทลาติน อเมริกัน (Latin American) แบ่งออกเป็น 6 รุ่น ดังนี้
- 6.2.1 รุ่นจูเวไนล์ I (Juvenile I) อายุไม่เกิน 9 ปี จังหวะที่ใช้ในการแข่งขัน 2 จังหวะ ได้แก่ Cha Cha Cha และ Rumba (Jive) ฟิกเกอร์ที่ใช้ในการแข่งขัน “Bronze”
- 6.2.2 รุ่นจูเวไนล์ II (Juvenile II) อายุ 10 - 11 ปี จังหวะที่ใช้ในการแข่งขัน 3 จังหวะ ได้แก่ Cha Cha Cha , Rumba และ Jive (Samba) ฟิกเกอร์ที่ใช้ในการแข่งขัน “Open Basic”
- 6.2.3 รุ่นจูเนียร์ I (Junior I) อายุ 12 – 13 ปี จังหวะที่ใช้ในการแข่งขัน 3 จังหวะ ได้แก่ Cha Cha Cha, Rumba และ Jive (Samba, Paso Doble) ฟิกเกอร์ที่ใช้ในการแข่งขัน “ Open Basic ” หรือ “ Open Basic ร่วมกับ Variation”
- 6.2.4 รุ่นจูเนียร์ II (Junior II) อายุ 14 – 15 ปี จังหวะที่ใช้ในการแข่งขัน 4 จังหวะ ได้แก่ Samba, Cha Cha Cha, Rumba และ Jive (Paso Doble) ฟิกเกอร์ที่ใช้ในการแข่งขัน “Variation”
- 6.2.5 รุ่นยูธส์ I (Youth I) อายุ 16 – 18 ปี จังหวะที่ใช้ในการแข่งขัน 5 จังหวะ ได้แก่ Samba, Cha Cha Cha, Rumba, Paso Doble และ Jive ฟิกเกอร์ที่ใช้ในการแข่งขัน “Variation”
- 6.2.6 รุ่นยูธส์ II (Youth II) อายุ 19 – 20 ปี จังหวะที่ใช้ในการแข่งขัน 5 จังหวะ ได้แก่ Samba, Cha Cha Cha, Rumba, Paso Doble และ Jive ฟิกเกอร์ที่ใช้ในการแข่งขัน “Variation”
- 6.3. Breaking B-Boy แบ่งออกเป็น 2 รุ่น ดังนี้
- 6.4.1. Breaking B-boy battle 1 on 1 อายุไม่เกิน 15 ปี
- 6.4.2. Breaking B-Boy battle 1 on 1 อายุ 16 ปีขึ้นไป
- 6.4. Breaking B-Girl แบ่งออกเป็น 2 รุ่น ดังนี้
- 6.5.1. Breaking B-Girl battle 1 on 1 อายุไม่เกิน 15 ปี
- 6.5.2. Breaking B-Girl battle 1 on 1 อายุ 16 ปีขึ้นไป

หมายเหตุ

นักกีฬาประเภท Standard และ Latin American ที่ผ่านการคัดเลือกระดับภาคและได้สิทธิ์เข้าร่วมการแข่งขันในระดับชาติจะต้องเพิ่มจังหวะในการแข่งขัน ดังนี้

ประเภท Standard

Juvenile I	เพิ่มการแข่งขันจังหวะ (Quickstep)
Juvenile II	เพิ่มการแข่งขันจังหวะ (Slow Foxtrot)
Junior I	เพิ่มการแข่งขันจังหวะ (Viennese Waltz และ Slow Foxtrot)
Junior II	เพิ่มการแข่งขันจังหวะ (Viennese Waltz)

ประเภท Latin American

Juvenile I	เพิ่มการแข่งขันจังหวะ (Jive)
Juvenile II	เพิ่มการแข่งขันจังหวะ (Samba)
Junior I	เพิ่มการแข่งขันจังหวะ (Samba และ Paso Doble)
Junior II	เพิ่มการแข่งขันจังหวะ (Paso Doble)

หมายเหตุ

ฟิกเกอร์(Figures) ที่ใช้ในการแข่งขันทั้งประเภทสแตนดาร์ดและลาตินอเมริกันกำหนดให้ใช้หลักสูตรและเทคนิคการแข่งขันมาตรฐานสากลภายใต้การรับรองของสหพันธ์กีฬาโอลิมปิก ที่ระบุไว้ในหนังสือดำรารของสหพันธ์กีฬาโอลิมปิก ห้ามทำการดัดแปลงใดๆ ที่นอกเหนือจากหลักสูตรที่สหพันธ์กำหนด

- รุ่น Juvenile I กำหนดให้ใช้ฟิกเกอร์ระดับ Easy Bronze หรือไม่เกินระดับ Bronze
- รุ่น Juvenile II กำหนดให้ใช้ฟิกเกอร์ระดับ Open Basic
- ฟิกเกอร์ระดับ Open Basic สามารถใช้แข่งขันในระดับ Variation ได้
- รุ่น Junior I กำหนดให้ใช้ฟิกเกอร์ระดับ Open Basic หรือ Open Basic ร่วมกับ Variation โดย 45 วินาทีแรก ต้องเป็นเบสิคฟิกเกอร์
- คู่แข่งขันที่ฝ่าฝืนใช้ฟิกเกอร์นอกเหนือจากหลักสูตรที่กำหนดไว้ในระเบียบนี้อาจถูกลดอันดับหรือถูกตัดสิทธิ์ไม่ให้เข้าร่วมการแข่งขัน

7. การสมัครเข้าร่วมการแข่งขัน

- 7.1. ให้แต่ละจังหวัดส่งรายชื่อ นักกีฬา ตาม วัน เวลา ที่การกีฬาแห่งประเทศไทยกำหนด โดยระบุชื่อสกุล ของ นักกีฬาและประเภทหรือรายการแข่งขันในรุ่นต่างๆที่สมัครเข้าแข่งขัน เมื่อส่งใบสมัครแล้วจะเปลี่ยนแปลงรายชื่อนักกีฬาในรายการต่างๆ ที่สมัครเข้าแข่งขันอีกไม่ได้ ยกเว้นในกรณีที่นักกีฬามีเหตุสุดวิสัย ไม่สามารถมาเข้าร่วมการแข่งขันได้ ผู้จัดการทีมจะต้องมีหน้าที่แจ้งเป็นลายลักษณ์อักษรให้การกีฬาแห่งประเทศไทยและสำเนาถึงสมาคมกีฬาโอลิมปิกแห่งประเทศไทยโดยทันทีเพื่อให้นักกีฬาที่มีตำแหน่งถัดไปได้สิทธิเข้าร่วมการแข่งขันแทน
- 7.2 นักกีฬาที่มีสิทธิสมัครเข้าร่วมการแข่งขันจะต้องไม่เป็นนักกีฬาที่อยู่ในระยะเวลาที่สหพันธ์กีฬาโอลิมปิก (WDSF) สมาคมกีฬาโอลิมปิกแห่งประเทศไทย หรือการกีฬาแห่งประเทศไทยลงโทษให้พักการแข่งขัน
- 7.3 การสมัครเข้าร่วมการแข่งขัน ประเภท Standard และ ประเภท Latin American
 - 7.3.1. นักกีฬามีสิทธิสมัครเข้าร่วมการแข่งขันได้ทั้งประเภท Standard และ ประเภท Latin American
 - 7.3.2. แต่ละจังหวัดสามารถส่งนักกีฬาเข้าทำการคัดเลือกในการแข่งขันระดับภาคได้ ไม่เกิน 3 คู่ ในประเภท Standard และ ไม่เกิน 3 คู่ ในประเภท Latin American
 - 7.3.3. นักกีฬาที่สมัครเข้าร่วมการแข่งขันทั้ง 2 ประเภท จะต้องเป็นคู่เดิมตลอดการแข่งขัน (ไม่อนุญาตให้มีการสลับคู่หรือเปลี่ยนคู่)
 - 7.3.4. นักกีฬาที่สมัครเข้าร่วมการแข่งขันในทุกรุ่น อนุญาตให้นักกีฬาคนใดคนหนึ่งอายุน้อยกว่าได้ โดยถืออายุของนักกีฬาที่มีอายุมากกว่าเป็นเกณฑ์
 - 7.3.5. นักกีฬาสามารถสมัครข้ามรุ่นที่สูงกว่าได้ แต่ต้องสมัครในรุ่นที่อยู่ในเกณฑ์อายุของตนเองเป็นหลัก

ก่อนถึงจะสมัครเพิ่มในรุ่นอื่นได้ ยกเว้นในรุ่น Juvenile II ไม่สามารถสมัครข้ามไป รุ่น Junior I ได้ เนื่องจากมีระเบียบการแต่งกายและหลักสูตรของการแข่งขันที่บังคับใช้

7.3.6 อนุญาตให้นักกีฬาสมัครเข้าร่วมการแข่งขันได้ไม่เกิน 3 รายการ

7.4 การสมัครเข้าร่วมการแข่งขัน ประเภท Breaking B-boy และ Breaking B-Girl

7.4.1. แต่ละจังหวัดสามารถส่งนักกีฬาเข้าทำการคัดเลือกในการแข่งขันระดับภาคได้ไม่เกิน 4 คน ในละรุ่นเกณฑ์อายุ

7.4.2. นักกีฬาสามารถสมัครข้ามรุ่นที่สูงกว่าได้ แต่ต้องสมัครในรุ่นที่อยู่ในเกณฑ์อายุของตนเองเป็นหลัก ก่อน ถึงจะสมัครเพิ่มในรุ่นอื่นได้

7.5 เกณฑ์อายุของนักกีฬาในแต่ละรุ่น

7.5.1 ประเภท Standard และ Latin American

- นักกีฬาในรุ่น Juvenile I ต้องมีอายุไม่เกิน 9 ปี เกิด พ.ศ. 2558 หรือภายหลัง
- นักกีฬาในรุ่น Juvenile II ต้องมีอายุระหว่าง 10 - 11 ปี เกิด พ.ศ. 2556 - 2557
สมัครเข้าร่วมการแข่งขันได้ใน รุ่น Juvenile II และ สมัครเพิ่มได้ใน
- นักกีฬาในรุ่น Junior I ต้องมีอายุระหว่าง 12 - 13 ปี เกิด พ.ศ. 2554 - 2555
สมัครเข้าร่วมการแข่งขันได้ใน รุ่น Junior I และสมัครเพิ่มได้ใน รุ่น Junior II
- นักกีฬาในรุ่น Junior II ต้องมีอายุระหว่าง 14 - 15 ปี เกิด พ.ศ. 2552 - 2553
สมัครเข้าร่วมการแข่งขันได้ใน รุ่น Junior II และสมัครเพิ่มได้ใน รุ่น Youth I
- นักกีฬาในรุ่น Youth I ต้องมีอายุระหว่าง 16 - 18 ปี เกิด พ.ศ. 2549 - 2551
สมัครเข้าร่วมการแข่งขันได้ใน รุ่น Youth I และสมัครเพิ่มได้ใน รุ่น Youth II
- นักกีฬาในรุ่น Youth II ต้องมีอายุระหว่าง 19 - 20 ปี เกิด พ.ศ. 2547 - 2548
สมัครเข้าร่วมการแข่งขันได้เฉพาะ รุ่น Youth II

7.5.2 ประเภท Breaking B-boy และ Breaking B-Girl

- นักกีฬาในรุ่นอายุไม่เกิน 15 ปี เกิด พ.ศ. 2552 หรือภายหลัง
- นักกีฬาในรุ่นอายุ 16 - 20 ปี เกิด พ.ศ. 2547 - 2551
- การนับอายุของนักกีฬาให้นับตามข้อบังคับการกีฬาแห่งประเทศไทย ว่าด้วยการแข่งขันกีฬาเยาวชนแห่งชาติ พ.ศ. 2550

8. จำนวนนักกีฬาและเจ้าหน้าที่

8.1 กำหนดให้แต่ละจังหวัดและแต่ละภาคส่งนักกีฬาเข้าร่วมการแข่งขันได้ทั้ง 2 ประเภท คือ ประเภท Standard และ ประเภท Latin American ได้ไม่เกิน 36 คู่ (72 คน)

8.2 กำหนดให้แต่ละจังหวัดและแต่ละภาคส่งนักกีฬาเข้าร่วมการแข่งขันได้ทั้ง 2 ประเภท คือ ประเภท Breaking B-boy และ Breaking B-Girl ได้ไม่เกิน 16 คน

8.3 ให้มีเจ้าหน้าที่ประจำทีมในแต่ละจังหวัดและภาค ใช้อัตราส่วน นักกีฬา : ผู้ฝึกสอน (6 : 1) ดังนี้

- | | |
|-----------------------------|----------------------|
| - นักกีฬา จำนวน 1 - 6 คน | ผู้ฝึกสอน จำนวน 1 คน |
| - นักกีฬา จำนวน 7 - 12 คน | ผู้ฝึกสอน จำนวน 2 คน |
| - นักกีฬา จำนวน 13 คนขึ้นไป | ผู้ฝึกสอน จำนวน 3 คน |

8.4 ผู้จัดการทีมภาคแต่ละภาค ให้พิจารณาจากตัวแทนของจังหวัดที่เป็นเจ้าภาพก่อน แต่มีข้อแม้ว่าจังหวัดที่เป็นเจ้าภาพจะต้องมีนักกีฬาที่ผ่านการคัดเลือกเข้าไปสู่การแข่งขันในระดับชาติ ในกรณีที่ผู้จัดการภาค ที่ได้รับมอบหมายไม่สามารถ รับผิดชอบในการเป็นผู้จัดการภาคได้ให้พิจารณาจากทีมของจังหวัดที่มีนักกีฬาผ่านการคัดเลือกเข้าร่วมการแข่งขันในระดับชาติจำนวนที่มากกว่า เป็นผู้จัดการภาคแทน

- ผู้จัดการทีมภาคแต่ละภาค ประเภท Standard และ ประเภท Latin American จำนวน 1 คน

- ผู้จัดการทีมภาคแต่ละภาค ประเภท Breaking B-boy และ Breaking B-Girl จำนวน 1 คน

9. หลักเกณฑ์การพิจารณานักกีฬาและเจ้าหน้าที่ประจำทีม

- 9.1 เมื่อทำการแข่งขันคัดเลือกในระดับภาคแต่ละภาคเสร็จสิ้นแล้ว ให้ผู้แทนสมาคมฯ ผู้แทนการกีฬาแห่งประเทศไทย ผู้จัดการทีม ผู้ฝึกสอน ของแต่ละจังหวัดเข้าร่วมประชุมเพื่อพิจารณานักกีฬาเข้าร่วมการแข่งขันในระดับชาติ
- 9.2 การพิจารณานักกีฬาที่จะเข้าร่วมการแข่งขันในระดับชาติ ประเภท Standard และ Latin American
- 9.2.1 ในการพิจารณาให้พิจารณานักกีฬาที่จะเข้าร่วมการแข่งขันในระดับชาติ โดยพิจารณา ประเภท Standard และ Latin American ในรุ่นสูงสุด สลับกัน แล้วจึงพิจารณาตามลำดับลงมา เพื่อให้ได้นักกีฬาจำนวน 36 คู่ (ไม่เกิน 72 คน)
- 9.2.2 การพิจารณานักกีฬาจะเริ่มต้นจากรุ่นที่สูงสุด โดยคู่ที่ได้รับการคัดเลือกให้เข้ารอบสุดท้าย Final เท่านั้นที่จะได้รับการพิจารณา เริ่มต้นจากอันดับที่ 1 จะเป็นคู่ที่มีสิทธิ์ได้รับการคัดเลือกก่อนในแต่ละประเภท จากนั้นให้พิจารณาคู่ที่ได้อันดับที่ 2 และ 3 และหากมีโควตาของจำนวนคู่เหลือให้พิจารณาอันดับที่ 4 – 5 และ 6 ตามลำดับลงมาจนกว่าจะได้จำนวนคู่ของนักกีฬากรบทั้งสองประเภทตามระเบียบการแข่งขันที่ได้กำหนด
- หมายเหตุ** กรณีที่นักกีฬาได้รับการคัดเลือกเข้ารอบชิงชนะเลิศ (Final) ทั้งสองประเภทและมีโควตาอยู่ในประเภทใดประเภทหนึ่งแล้ว จะได้รับสิทธิโดยปริยายในการเข้าร่วมการแข่งขันในประเภทที่ไม่มีโควตา
- 9.2.3 เนื่องจากระเบียบการแข่งขันอนุญาตให้นักกีฬาสามารถสมัครข้ามรุ่นได้ จึงต้องพิจารณาจากรุ่นที่อยู่ในเกณฑ์อายุหลักของนักกีฬาก่อน
- 9.2.4 หากนักกีฬาไม่ได้รับการคัดเลือกในรุ่นที่เป็นหลักแต่ไปได้รับการคัดเลือกในรุ่นที่ สมัครข้ามรุ่น นักกีฬา สามารถมีสิทธิ์ลงแข่งขันในรุ่นที่สมัครเป็นหลักได้ แต่ต้องได้รับการคัดเลือกติดอยู่ในรอบสุดท้าย Final ของรุ่นที่สมัครเป็นหลัก
- 9.2.5 กรณีที่มีโควตาเหลือจากรุ่นที่นักกีฬาสมัครไม่ครบตามจำนวนที่ระเบียบการแข่งขันได้กำหนดในประเภทใดรุ่นที่รองลงมาในประเภทนั้นจะได้รับสิทธิ์ (โควตาเหลือจากประเภท Standard ให้พิจารณาจาก Standard โควตาเหลือจากประเภท Latin American ให้พิจารณาจาก Latin American)
- 9.2.6 กรณีที่มีโควตาเหลือจากนักกีฬาคู่ที่ลงสมัครทั้งสองประเภทให้พิจารณาอันดับที่ดีที่สุดของทั้งสองประเภทและหากมีสิทธิ์เท่าเทียมกันให้ใช้วิธีจับสลาก
- 9.3 การพิจารณานักกีฬาที่จะเข้าร่วมการแข่งขันในระดับชาติ ประเภท Breaking B-boy และ Breaking B-Girl
- 9.3.1 ในการพิจารณาให้พิจารณานักกีฬาที่จะเข้าร่วมการแข่งขันในระดับชาติ โดยพิจารณา นักกีฬาที่ได้อันดับที่ 1 – 4 แต่ละรุ่นในระดับภาค เพื่อให้ได้นักกีฬาจำนวน 16 คน
- 9.3.2 การแข่งขันอนุญาตให้นักกีฬาสามารถสมัครข้ามรุ่นได้ จึงต้องพิจารณาจากรุ่นที่อยู่ในเกณฑ์อายุหลักของนักกีฬาก่อน
- 9.3.3 หากนักกีฬาไม่ได้รับการคัดเลือกในรุ่นที่เป็นหลักแต่ไปได้รับการคัดเลือกในรุ่นที่ สมัครข้ามรุ่น นักกีฬา สามารถมีสิทธิ์ลงแข่งขันในรุ่นที่สมัครเป็นหลักได้ แต่ต้องได้อันดับที่ 1 – 4 ของรุ่นที่สมัครเป็นหลัก
- 9.3.4 กรณีที่มีโควตาเหลือจากรุ่นที่นักกีฬาสมัครไม่ครบตามจำนวนที่ระเบียบการแข่งขันได้กำหนดไว้ในประเภทใด ให้พิจารณานักกีฬาที่คะแนนสูงสุดในรอบคัดเลือกในประเภทนั้นๆ (ที่ไม่ใช่ นักกีฬาที่ได้รับโควตาแล้ว) ตามที่ระเบียบการแข่งขันกำหนด

9.4 เมื่อเสร็จสิ้นการแข่งขันคัดเลือกระดับภาคเป็นที่เรียบร้อยแล้ว ให้ผู้จัดการทีมแต่ละภาค ส่งรายละเอียด ชื่อ – สกุล ของนักกีฬาและประเภทหรือรายการแข่งขันในรุ่นต่างๆ ให้กับการกีฬาแห่งประเทศไทย ตามวัน เวลา ที่กำหนด

9.5 การพิจารณาเจ้าหน้าที่ทีม

9.9.1 ผู้จัดการภาค จำนวน 2 คน (ประเภท Standard, ประเภท Latin American จำนวน 1 คน และประเภท Breaking B-boy และ Breaking B-Girl จำนวน 1 คน)

9.9.2 การพิจารณาแต่งตั้งผู้จัดการภาคให้พิจารณาจากตัวแทนของจังหวัดที่เป็นเจ้าภาพก่อน แต่มีข้อแม้ว่าจังหวัดที่เป็นเจ้าภาพจะต้องมีนักกีฬาที่ผ่านการคัดเลือกเข้าไปสู่การแข่งขันในระดับชาติ

9.9.3 การพิจารณา ผู้ฝึกสอน พิจารณาจากจำนวนนักกีฬาที่ผ่านการคัดเลือกเข้าร่วมการแข่งขันในระดับชาติ ของแต่ละจังหวัด โดยกำหนด ให้ นักกีฬา 6 คน ต่อผู้ฝึกสอน 1 คน (ผู้ฝึกสอนสูงสุดไม่เกิน 3 คน)

หมายเหตุ

1. ผู้ฝึกสอนที่ได้รับการแต่งตั้งจากฝ่ายกีฬาลีลาศของสมาคมกีฬาจังหวัดที่จะมีสิทธิได้รับการคัดเลือกให้ปฏิบัติหน้าที่ในระดับชาติ จะต้องผ่านการอบรมตามโครงการผู้ฝึกสอนระดับชาติของสมาคมกีฬาลีลาศแห่งประเทศไทยร่วมกับการกีฬาแห่งประเทศไทย ทั้งระดับต้น ระดับกลาง และระดับสูง ครบทั้ง 3 ระดับ และอย่างน้อยต้องอบรมระดับสูง ซ้ำทุก 2 ปี
2. ในกรณีที่ผู้ฝึกสอนที่ผ่านการอบรมจากสมาคมกีฬาลีลาศแห่งประเทศไทยร่วมกับการกีฬาแห่งประเทศไทยขาดการอบรมต่อเนื่องเกิน 4 ปี จะต้องเริ่มได้ระดับการอบรมใหม่ทั้ง 3 ระดับ
3. ในกรณีที่ผู้จัดการภาคที่ได้รับการมอบหมายไม่สามารถ รับผิดชอบในการเป็นผู้จัดการทีมได้ให้พิจารณาจากทีมของจังหวัดที่มีนักกีฬาผ่านการคัดเลือกเข้าร่วมการแข่งขันในระดับชาติจำนวนที่มากกว่าเป็นผู้จัดการภาคแทน
4. ในกรณีที่นอกเหนือจากระเบียบนี้ ให้ผู้แทนสมาคมเป็นผู้วินิจฉัย ผลการวินิจฉัยถือเป็นสิ้นสุด

10. การจัดการแข่งขัน

10.1.การจัดการการแข่งขัน ประเภท Standard และ Latin American

10.1.1 ในการแข่งขันกีฬาลีลาศ กีฬายาวชนแห่งชาติ ประกอบด้วย

- รอบแรก (First Round)
- รอบก่อนรองชนะเลิศ (Quarter Final)
- รอบรองชนะเลิศ (Semi Final)
- รอบชิงชนะเลิศ (Final)

(จำนวนรอบที่จัด ขึ้นอยู่กับจำนวนคู่ที่สมัครเข้าร่วมการแข่งขัน)

10.1.2 จะมีนักกีฬาอย่างน้อยครึ่งหนึ่งของการแข่งขันในแต่ละรุ่นจะได้รับการคัดเลือกเข้าไปแข่งขันในรอบถัดไป ยกเว้นรอบชิงชนะเลิศ (Final)

10.1.3 รอบรองชนะเลิศ (Semi-Final) จะจัดนักกีฬาแบ่งออกเป็น 2 กลุ่ม (2 Heat) ทั้งนี้ขึ้นอยู่กับขนาดฟลอร์แข่งขัน

10.1.4 ในรอบชิงชนะเลิศ(Final) จะมีนักกีฬาที่ได้รับการคัดเลือกเข้าร่วมการแข่งขันไม่เกิน 6 คู่ นอกจากมีกรณีพิเศษ (Marking) เท่ากัน ประธานเทคนิคจะเป็นผู้พิจารณาตัดสินใจ จำนวนคู่ที่จะเข้าร่วมในการแข่งขันรอบชิงชนะเลิศ

10.1.5 ถ้ามีนักกีฬาสมัครเข้าร่วมการแข่งขันในระดับชาติรายการใดน้อยกว่า 5 จังหวัด จะไม่มีจัดการแข่งขัน

- 10.1.6 ถ้ามีนักกีฬาสมัครเข้าร่วมการแข่งขันในระดับภาครายการใด น้อยกว่า 3 คู่ นักกีฬาจะต้องทำการประลองหรือแสดงเดี่ยวเพื่อให้คณะกรรมการฯ ทดสอบมาตรฐานความสามารถเพื่อที่จะเป็นตัวแทนเข้าร่วมการแข่งขันในระดับชาติต่อไป
- 10.1.7 การจัดการแข่งขันในรูปแบบ Solo Dance รอบสุดท้าย (Final) จะต้องใช้วิธีจับฉลาก หรือ Random ในระบบคอมพิวเตอร์ภายใต้การควบคุมดูแลของประธาน
- 10.1.8 ขนาดของหมายเลขประจำตัวของผู้เข้าแข่งขันต้องมีขนาดเท่า DIN A5 หรือ 15 X 21 ซม. เพิ่มอีก 20 % ของเนื้อที่โฆษณา ไม่นอนุญาตให้คู่แข่งชนพับหรือลดขนาดของหมายเลขประจำตัว
- 10.1.9 การจะมีเครื่องหมายการค้า คำโฆษณา หรือสัญลักษณ์อื่นเป็นการโฆษณาที่มีใช้สิทธิประโยชน์ของเกมการแข่งขัน ให้มีขนาดไม่เกิน 2 x 3 นิ้ว อนึ่ง ชุดที่ใช้ในการแข่งขันห้ามนำตรา หรือเครื่องหมายการค้าที่เป็นการประชาสัมพันธ์การขาย หรือเกี่ยวข้องกับบุหรี และเครื่องดื่ม แอลกอฮอล์ ใส่ลงทำการแข่งขันโดยเด็ดขาด อนุญาตให้ใช้ชื่อจังหวัด หรือชื่อนักกีฬาที่มีขนาดดังนี้
- ชื่อนักกีฬา มีขนาดตัวอักษรสูงไม่เกิน 5 ซม. จำนวนไม่เกิน 1 แถว
 - ชื่อจังหวัด มีขนาดตัวอักษรสูงไม่เกิน 5 ซม. จำนวนไม่เกิน 1 แถว
- 10.1.10 การประมวลผลใช้โปรแกรม Pro Dance 3 หรือ ระบบ Electronic-Judge รับรองโดยสหพันธ์กีฬาลีลาศโลก WDSF ลิขสิทธิ์ของสมาคมกีฬาลีลาศแห่งประเทศไทย
- 10.1.11 เวลาที่ใช้ในการแข่งขันและจังหวะดนตรี
- ในทุกรอบของการแข่งขัน ดนตรีในแต่ละจังหวะจะต้องมีระยะเวลาไม่น้อยกว่า 1.30 นาที และมากที่สุดไม่เกิน 2 นาที
 - ในจังหวะ Paso Doble ดนตรีจะต้องมีระยะเวลาไม่น้อยกว่า 2 Highlight และมากที่สุดถึง Highlight ที่ 3
 - ประธานเทคนิคที่ได้รับการแต่งตั้งมีสิทธิในการตัดสินใจที่จะยืดระยะเวลาของแต่ละจังหวะให้นานขึ้นหรือจังหวะใดที่ประธานพิจารณาแล้วเห็นว่าควรเพิ่มระยะเวลาของดนตรีเป็นสิ่งที่จำเป็นสำหรับการวินิจฉัยของผู้ตัดสินเพื่อให้เกิดความเที่ยงธรรมของจังหวะนั้นหรือจังหวะในรายการเหล่านั้น

TEMPO ในแต่ละจังหวะ มีดังนี้

<u>ประเภทสแตนดาร์ด</u>		<u>ประเภทลาติน อเมริกัน</u>	
Waltz	28-30 บาร์ต่อนาที	Samba	50-52 บาร์ต่อนาที
Tango	31-33 บาร์ต่อนาที	Cha Cha Cha	30-32 บาร์ต่อนาที
Viennese Waltz	58-60 บาร์ต่อนาที	Rumba	25-27 บาร์ต่อนาที
Slow Foxtrot	28-30 บาร์ต่อนาที	Paso Doble	60-62 บาร์ต่อนาที
Quickstep	50-52 บาร์ต่อนาที	Jive	42-44 บาร์ต่อนาที

ประเภทของดนตรี ในทุกรายการแข่งขันของสหพันธ์กีฬาลีลาศโลก ดนตรีที่ใช้จะต้องมีเอกลักษณ์เฉพาะของจังหวะที่ใช้ในการแข่งขัน ตัวอย่างเช่น ไม่นอนุญาตให้ใช้ดนตรีที่จัดอยู่ในประเภทดิสโก้ ในการลีลาศประเภทลาตินอเมริกัน

10.2 การจัดการแข่งขัน ประเภท Breaking B-boy และ Breaking B-Girl

- 10.2.1 การแข่งขันเป็นแบบ Battle
- 10.2.2 รอบคัดเลือก (Audition) ฝ่ายจัดการแข่งขันจะให้หมายเลขกับนักกีฬา ที่สมัครเข้าร่วมการแข่งขันทั้งหมดโดยให้แต่ละคนออกมาเต้น solo ตามเลขที่ของตัวเอง
- 10.2.3 รอบคัดเลือก (Audition) คณะกรรมการตัดสินจะให้คะแนน 1-10 สำหรับนักกีฬาแต่ละคน

นักกีฬาที่ได้อันดับคะแนนมากที่สุด 16 คนแรก

- 10.2.4 รอบตัดเชือก (Knock out) จะเป็นการแข่งขันแบบ Battle กล่าวคือ จะแบ่งนักกีฬา(นักเต้น) ออกเป็น 2 ฝั่งนักกีฬา จะเต้นต่อบั๊ตกันกับนักกีฬาฝั่งตรงข้าม การลงไปเต้น 1 ครั้ง ของทั้ง 2 ฝั่ง จะเรียก 1 round โดยประธานฝ่ายเทคนิคกีฬาเบรกกิ้ง ที่ได้รับการแต่งตั้งมีสิทธิในการ ตัดสินใจที่จะกำหนด Round ของแต่ละคู่ Battle ที่ประธานพิจารณาแล้วเห็นว่าการเพิ่ม Round เป็นสิ่งจำเป็นสำหรับการวินิจฉัยของผู้ตัดสิน เพื่อให้เกิดความเที่ยงธรรมของแต่ละคู่ Battle
- 10.2.5 คณะกรรมการจะตัดสินโดยใช้การชี้ไปที่ฝั่งที่กรรมการแต่ละท่านเลือก นักกีฬาที่ได้เสียงข้าง มาก ของกรรมการจะเป็นผู้ชนะในการ battle นั้นไป และจะทำการแข่ง Knock out ไปตาม รอบ
- 10.2.6 รอบการแข่งขันจะแบ่งเป็น รอบ 16 > รอบ 8 > รอบ Semi-final > รอบ Final จนได้ผู้ชนะ ของการแข่งขัน
- 10.2.7 เกณฑ์การตัดสินของคณะกรรมการตัดสินตามระบบการตัดสิน ประกอบด้วย
- 10.2.1 Body domain ขอบเขตทางด้านร่างกาย
- Technique เทคนิค
 - Athleticism ความเป็นนักกีฬา
 - Body control การควบคุมร่างกาย
 - Dynamics ความทรงพลัง
 - Spatial control การควบคุมระยะ
 - Variety ความหลากหลาย
 - Vocabulary การสื่อสารโดยใช้ร่างกาย
 - Variation การเปลี่ยนแปลง,ปรับเปลี่ยน
- 10.2.2 Mind domain ขอบเขตทางด้านสติปัญญา
- Creativity ความสามารถในการสร้างสรรค์
 - Progression from the Foundation ความก้าวหน้าของท่า ที่มาจากท่าพื้นฐาน
 - Response การโต้ตอบ
 - Improvisation การแสดงที่ไม่ได้เตรียมมาก่อน
 - Personality บุคลิกลักษณะ
 - Stage presence การนำเสนอบนเวที
 - Character ความมีเอกลักษณ์เฉพาะตัว
- 10.2.3 Soul domain ขอบเขตทางด้านจิตวิญญาณ
- Performance การแสดง
 - Composition การจัดวางองค์ประกอบ
 - Impact การทำให้ส่งผลกระทบ
 - Authenticity ความถูกต้องที่ถูกต้องเวลา
 - Musicality การแสดงกับดนตรี
 - Coherence ความสอดคล้องกับดนตรี
 - Texture จัดองค์ประกอบ
 - Rhythm จังหวะ

11. การแต่งกายของนักกีฬา

11.1 ประเภท Standard และ ประเภท Latin American

1. การแต่งกายให้เป็นไปตามกฎของสหพันธ์กีฬาลีลาศโลก (WDSF) ร่วมกับระเบียบของสมาคม กีฬาลีลาศแห่งประเทศไทยฉบับปัจจุบันที่ประกาศใช้
2. การแต่งกายให้ดูระเบียบการแต่งกายตามรุ่นที่สมัครเข้าร่วมการแข่งขัน
3. ประธานเทคนิคมีสิทธิขอให้ให้นักกีฬาที่แต่งกายผิดระเบียบ หรือไม่เหมาะสม ปรับเปลี่ยนให้ถูกต้อง หากนักกีฬาไม่ปฏิบัติตามอาจถูกตัดสิทธิ์หรือลงโทษตามความเหมาะสม
กติกาทันที

1. ชุดแต่งกายต้องออกแบบให้มีรูปแบบ-ลักษณะที่เหมาะสมตามแต่ละประเภทของการแข่งขัน (สแตนดาร์ด - ลาตินอเมริกัน)
2. ชุดแต่งกายควรปกปิดส่วนสว่นของร่างกายให้มิดชิด
3. การแต่งกายและการเคลื่อนไหวต้องมีความเหมาะสมกับวัยและระดับของนักกีฬาลีลาศ
4. ในกรณีที่นักกีฬาข้ามรุ่นไปแข่งขันในเกณฑ์อายุที่สูงกว่า ให้แต่งกายในรุ่นเกณฑ์อายุหลักของตนเอง
5. ไม่อนุญาตให้ตกแต่งด้วยเครื่องประดับที่เป็นเพชร-พลอย(ไม่รวมถึงเครื่องประดับที่เป็นของส่วนตัว)
6. ประธานเทคนิคของการแข่งขันมีสิทธิที่จะให้ผู้แข่งขันถอดชุดแข่งขันหรือเครื่องตกแต่งที่เป็นเพชร-พลอย ชิ้นที่อาจจะก่อให้เกิดอันตรายกับนักกีฬาหรือบุคคลอื่น
7. อนุญาตให้ใช้ชุดแข่งขันในระดับหรือเกณฑ์อายุที่รองลงมาได้

กฎเกณฑ์ในрсนิยม

ในกรณีที่มีการใช้วัสดุ หรือสีหรือการออกแบบประดิษฐ์ที่ค้านกับกติกการแต่งกายนี้ ถึงแม้ว่าจะไม่มีในคความหมายของคำตามตัวอักษรของระเบียบการแต่งกายนี้,ช่องว่างของกติกาเหล่านี้จะถูกชี้ขาดโดยประธานผู้ตัดสิน

บทลงโทษ

ในกรณีที่คู่แข่งฝ่าฝืนไม่ปฏิบัติให้สอดคล้องตามระเบียบว่าด้วยการแต่งกายนี้ และได้รับการเตือนจากประธานผู้ตัดสิน คู่แข่งขันต้องยินยอมปฏิบัติตามกฎระเบียบหรืออาจถูกตัดสิทธิ์ออกจากการแข่งขันโดยทันทีจากประธานฯ, คณะกรรมการบริหารฯ มีสิทธิที่จะลงโทษเพิ่มเติม รวมไปถึงการให้พักจากการแข่งขันในกรณีที่มีการละเมิดซ้ำ

หมายเหตุ ตัวอย่างรูปแบบการตัดเย็บเครื่องแต่งกายของนักกีฬาให้ดูที่ท้ายระเบียบ

11. 2 ประเภท Breaking B-boy และ Breaking B-Girl

- อนุญาตให้แต่งกายฟรีสไตล์ แต่ทั้งนี้ต้องเคารพและให้เกียรติสถานที่จัดการการแข่งขันนั้นๆ


12. คณะกรรมการเทคนิคและผู้ชี้ขาด

12.1 ผู้ตัดสินต้องผ่านการอบรมฯ จากสมาคมกีฬาลีลาศแห่งประเทศไทยหรือการกีฬาแห่งประเทศไทย และผู้ตัดสินที่ผ่านการอบรมฯ ดังกล่าวต้องขึ้นทะเบียนกับการกีฬาแห่งประเทศไทยและได้รับการพิจารณาจากสมาคมกีฬาลีลาศแห่งประเทศไทย เสนอรายชื่อให้การกีฬาแห่งประเทศไทย แต่งตั้งให้ไปปฏิบัติหน้าที่เป็นผู้ตัดสินกีฬา

12.2 ผู้ตัดสินต้องปฏิบัติตามหลักเกณฑ์มาตรฐานจรรยาบรรณของสหพันธ์กีฬาลีลาศโลก (WDSF)

12.3 คณะกรรมการเทคนิคและผู้ชี้ขาด

12.3.1 ประเภท Standard และ Latin American

- 
- ประธานผู้ตัดสิน 1 คน
 - ผู้ตัดสินประเภทสแตนด์การ์ด ไม่น้อยกว่า 9 คน
 - ผู้ตัดสินประเภทลาติน อเมริกัน ไม่น้อยกว่า 9 คน
 - กรรมการประมวลผล 3 คน
 - ควบคุมคิวนักกีฬา 1 คน
 - ประธานงานด้านเทคนิค 1 คน
 - ควบคุมดนตรีสำหรับการแข่งขัน 1 คน
 - พิธีกรดำเนินการแข่งขัน 2 คน (ชาย-หญิง)

12.3.2 ประเภท Breaking B-boy และ Breaking B-Girl

- ผู้ตัดสินประเภท Breaking B-boy ไม่น้อยกว่า 5 คน
- ผู้ตัดสินประเภท Breaking B-Girl ไม่น้อยกว่า 5 คน
- พิธีกรดำเนินการแข่งขัน 2 คน
- DJ ควบคุมดนตรีการแข่งขัน 1 คน
- กรรมการประมวลผล 2 คน

12.4 คณะกรรมการผู้ตัดสินและกรรมการประมวลผลจะต้องได้รับการแต่งตั้ง หรือได้รับการรับรองจากสมาคมกีฬาสีลาศแห่งประเทศไทย

13. ข้อปฏิบัติในการแข่งขัน

- 13.1 ผู้จัดการทีมและผู้ฝึกสอนที่ได้รับการแต่งตั้งเป็นตัวแทนของภาคที่ปฏิบัติหน้าที่ในระดับชาติจะต้องร่วมประชุมผู้จัดการทีมตามวัน เวลา และสถานที่ ที่ได้กำหนดและต้องทำหน้าที่นำข้อสรุปของการเปลี่ยนแปลงต่างๆในที่ประชุมไปแจ้งให้นักกีฬาในจังหวัดต่างๆ ในภาคที่ตนเป็นผู้รับผิดชอบ หากไม่เข้าร่วมประชุมจะถือว่าสละสิทธิ์ในการปรับเปลี่ยน คัดค้าน หรือการประท้วงใดๆ และต้องรับผิดชอบต่อคณะนักกีฬาที่อยู่ภายใต้การดูแล และผู้แทนสมาคมฯ จะต้องทำรายงานเสนอให้กรกีฬาแห่งประเทศไทยทราบต่อไป
- 13.2 นักกีฬาต้องเตรียมพร้อม ณ บริเวณสนามก่อนการแข่งขันจะเริ่มอย่างน้อย 20 นาที ทีมใดไม่ลงแข่งขันตามวัน เวลา ที่กำหนด หรือผลออกจากการแข่งขันขณะที่การแข่งขันกำลังดำเนินอยู่ โดยไม่มีเหตุอันควร ให้ถือว่าผิดมารยาทนักกีฬา
- 13.3 ผู้ฝึกสอนและเจ้าหน้าที่ประจำทีม ห้ามเข้าไปในบริเวณฟลอร์แข่งขันเพื่อชี้แนะนักกีฬาของตนเองในขณะที่ฝึกซ้อมและในระหว่างที่การแข่งขันกำลังดำเนินอยู่ ควรอยู่ในบริเวณที่คณะกรรมการจัดการแข่งขันจัดไว้เท่านั้น
- 13.4 ไม่ควรส่งเสียงเชียร์ โดยใช้ถ้อยคำที่ไม่สุภาพ หรือการส่งเสียงดังรบกวนสมาธิของนักกีฬาที่กำลังดำเนินการแข่งขัน โดยไม่ถูกกาลเทศะ
- 13.5 ผลการตัดสินของคณะกรรมการ ถือเป็นที่สุดจะอุทธรณ์หรือประท้วงมิได้

14. มารยาทของนักกีฬาและเจ้าหน้าที่ประจำทีม

นักกีฬาและเจ้าหน้าที่ประจำทีม ผู้ใดประพฤติตนไม่เหมาะสมและขาดมารยาทอันดีงามหรือ ผ่าฝืนไม่ปฏิบัติตามระเบียบข้อบังคับตามที่ได้รับไว้ในข้อบังคับการกีฬาสีลาศแห่งประเทศไทย ว่าด้วยการแข่งขันกีฬายาวชนแห่งชาติ พ.ศ. 2550 หมวด 11 ให้คณะกรรมการพิจารณาโทษตามควรแก่กรณี และเสนอทางการกีฬาแห่งประเทศไทยเพื่อดำเนินการต่อไป

15. การประท้วง

ให้เป็นไปตามข้อบังคับการกีฬาแห่งประเทศไทย ว่าด้วยการแข่งขันกีฬาเยาวชนแห่งชาติ พ.ศ.2550

16. การพิจารณานักกีฬาดีเด่น

16.1 รางวัลแบ่งออกเป็น 4 ประเภท ได้แก่

16.1.1 รางวัลนักกีฬาดีเด่น ประเภท Standard (ชาย 1 คน และ หญิง 1 คน)

16.1.2 รางวัลนักกีฬาดีเด่น ประเภท Latin American (ชาย 1 คน และ หญิง 1 คน)

16.1.3 รางวัลนักกีฬาดีเด่น ประเภท Breaking B-boy (1 คน)

16.1.4 รางวัลนักกีฬาดีเด่น ประเภท Breaking B-Girl (1 คน)

16.2 หลักเกณฑ์และคุณสมบัติ

16.2.1 เป็นนักกีฬาที่ชนะเลิศในการแข่งขันแต่ละรายการ

16.2.2 เป็นนักกีฬาที่มีทักษะและเทคนิคการเล่นที่สูง

16.2.3 เป็นนักกีฬาที่มีมารยาทและมีน้ำใจเป็นนักกีฬา

16.2.4 เป็นนักกีฬาที่มีคุณสมบัติครบถ้วนตามกฎหมาย ของ กกท. กำหนด

16.2.5 เป็นนักกีฬาที่ปฏิบัติตามกฎ ระเบียบ กติกาการแข่งขัน ข้อบังคับของสมาคมกีฬาสีลาศแห่งประเทศไทยและการกีฬาแห่งประเทศไทย

หมายเหตุ นอกเหนือจากระเบียบนี้ให้เป็นไปตามมติข้อตกลงในที่ประชุมคณะอนุกรรมการฝ่ายเทคนิคที่ได้รับการแต่งตั้งจากสมาคมกีฬาสีลาศแห่งประเทศไทย

17. การพิจารณาผู้ฝึกสอนดีเด่น

รางวัลผู้ฝึกสอนดีเด่นมี 2 รางวัล ประกอบด้วย

- ผู้ฝึกสอนประเภท Standard และ Latin American จำนวน 1 รางวัล

- ประเภท Breaking B-Boy และ Breaking B-Girl จำนวน 1 รางวัล

17.1 ผู้ฝึกสอนดีเด่น ต้องมีรายชื่อปรากฏในบัญชี กกท. ในการเข้าร่วมการแข่งขันและปฏิบัติหน้าที่ในฐานะผู้ฝึกสอนเท่านั้น

17.2 ให้พิจารณาจากผู้ฝึกสอนที่มีผลงานในการทำทีมนักกีฬา โดยเฉพาะนักกีฬาหน้าใหม่ๆ เข้าร่วมในการแข่งขันกีฬาเยาวชนแห่งชาติ และสนับสนุนกิจกรรมของสมาคมฯ ด้วยดีมาโดยตลอด อาทิเช่น การเข้าร่วมการอบรม การส่งนักกีฬาเข้าร่วมการแข่งขันในรายการต่างๆ ที่สมาคมฯ ให้การรับรองอย่างสม่ำเสมอ ฯลฯ

17.3 มีนักกีฬาที่ได้รับรางวัลเหรียญทองในประเภท Standard และ Latin American มากเป็นอันดับหนึ่ง และถ้าได้รับรางวัลเหรียญทองเท่ากันให้พิจารณาอันดับที่รองลงมาตามลำดับ

17.4 มีนักกีฬาที่ได้รับรางวัลเหรียญทองในประเภท Breaking B-boy และ ประเภท Breaking B-Girl มากเป็นอันดับหนึ่ง และถ้าได้รับรางวัลเหรียญทองเท่ากันให้พิจารณาอันดับที่รองลงมาตามลำดับ

17.4 ผู้ฝึกสอนที่มีสิทธิ์ได้รับรางวัลจะต้องมีความประพฤติที่ดี มีมารยาทอันดีงาม และจะต้องอยู่ปฏิบัติหน้าที่ครบตลอดระยะเวลาของวันที่มีการแข่งขัน

17.5 เป็นผู้ปฏิบัติตามกฎ ระเบียบ กติกาการแข่งขัน ข้อบังคับของสมาคมกีฬาสีลาศแห่งประเทศไทยและการกีฬาแห่งประเทศไทย

17.6 สำหรับประเภท ผู้ฝึกสอนประเภท Standard และ Latin American ต้องผ่านการอบรมจากสมาคมกีฬาสีลาศแห่งประเทศไทยครบทั้ง 3 ระดับ (ขั้นต้น ขั้นกลาง และขั้นสูง) และอย่างน้อยต้องอบรมซ้ำทุก 2 ปี และมีชื่อขึ้นทะเบียนในทำเนียบผู้ฝึกสอนของสมาคมกีฬาสีลาศแห่งประเทศไทยและการกีฬาแห่งประเทศไทย

17.7 สำหรับประเภท ผู้ฝึกสอนประเภท Breaking B-Boy และ Breaking B-Girl ต้องผ่านการอบรมจาก

สมาคมกีฬาลีลาศแห่งประเทศไทย และต้องอบรมซ้ำทุก 2 ปี และมีชื่อขึ้นทะเบียนในทำเนียบผู้ฝึกสอน
ของสมาคมกีฬาลีลาศแห่งประเทศไทยและการกีฬาแห่งประเทศไทย

หมายเหตุ รางวัลผู้ฝึกสอนดีเด่น ให้อยู่ในการพิจารณาของคณะกรรมการฝ่ายเทคนิคที่ได้รับการแต่งตั้ง
จากสมาคมกีฬาลีลาศแห่งประเทศไทย

18. รางวัลการแข่งขัน

ให้เป็นไปตามที่บัญญัติไว้ในข้อบังคับการกีฬาแห่งประเทศไทย ว่าด้วยการแข่งขันกีฬาเยาวชนแห่งชาติ
พ.ศ.2550

18.1 ประเภท Standard และ Latin American ประกอบด้วย

อันดับที่ 1	เหรียญชูปทอง	จำนวน 24 เหรียญ และ ประกาศนียบัตร 24 ใบ
อันดับที่ 2	เหรียญชูปเงิน	จำนวน 24 เหรียญ และ ประกาศนียบัตร 24 ใบ
อันดับที่ 3	เหรียญชูปทองแดง	จำนวน 24 เหรียญ และ ประกาศนียบัตร 24 ใบ
อันดับที่ 4	ประกาศนียบัตร	จำนวน 24 ใบ
อันดับที่ 5	ประกาศนียบัตร	จำนวน 24 ใบ
อันดับที่ 6	ประกาศนียบัตร	จำนวน 24 ใบ

รางวัลนักกีฬาดีเด่น ประเภท Standard (ชาย 1 คน และ หญิง 1 คน)

รางวัลนักกีฬาดีเด่น ประเภท Latin American (ชาย 1 คน และ หญิง 1 คน)

รางวัลผู้ฝึกสอนดีเด่นมี 1 รางวัล

18.2 ประเภท Breaking B-Boy และ Breaking B-Girl

อันดับที่ 1	เหรียญชูปทอง	จำนวน 4 เหรียญ และ ประกาศนียบัตร 4 ใบ
อันดับที่ 2	เหรียญชูปเงิน	จำนวน 4 เหรียญ และ ประกาศนียบัตร 4 ใบ
อันดับที่ 3	เหรียญชูปทองแดง	จำนวน 4 เหรียญ และ ประกาศนียบัตร 4 ใบ
อันดับที่ 4-8	ประกาศนียบัตร	จำนวน 20 ใบ

หมายเหตุ - เหรียญรางวัล และใบประกาศนียบัตร ทางจังหวัดเจ้าภาพเป็นผู้ดำเนินการจัดเตรียมไว้ให้

ในส่วนโลรางวัลนักกีฬาดีเด่น/ผู้ฝึกสอนดีเด่น กกท. เป็นผู้ดำเนินการให้

- นอกเหนือจากระเบียบทั้งหมดนี้ให้ผู้แทนสมาคม หรือประธานผู้ตัดสินที่ได้รับมอบหมายเป็นผู้วินิจฉัย
- ผู้แทนสมาคมฯ ผู้ตัดสิน ผู้จัดการทีม ผู้ฝึกสอน และเจ้าหน้าที่เทคนิค จะได้รับประกาศนียบัตร

19. พิธีการมอบเหรียญรางวัล

19.1 ให้นักกีฬาผู้ที่ได้รับรางวัลการแข่งขันเป็นผู้รับรางวัลด้วยตนเอง และแต่งกายด้วยชุดแข่งขัน

19.2 พิธีเชิญธงฉลองเหรียญรางวัลให้ใช้เพลง “ประจำจังหวัด” ของจังหวัดที่ชนะเลิศ หากจังหวัดนั้นๆ ไม่มี
เพลงประจำจังหวัด ให้ใช้เพลง “วันแห่งชัยชนะ” ของ การกีฬาแห่งประเทศไทย แทน

ตัวอย่างรูปแบบการตัดเย็บเครื่องแต่งกายของนักกีฬาลีลาศ

รุ่น Juveniles

การแต่งกายของเด็กหญิงประเภท Standard และ Latin American



ตัวอย่างชุด A

ตัวอย่างชุด B

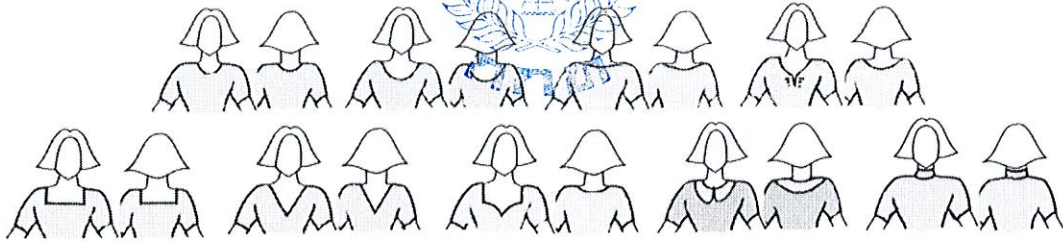
ตัวอย่างชุด C

A เสื้อไม้รัดรูปสีขาว ชุดบอดีสู้ท หรือที่เข้ด ใส่กับกระโปรงสีดำ

B ชุดกระโปรงธรรมดา (ชุดกระโปรง + กางเกงชั้นใน) สีเดียวกัน ยกเว้นไม่ให้ใช้สีเนื้อ

C ชุดบอดีสูทพร้อมด้วยชุดกระโปรง สีเดียวกัน
รูปแบบการตัดเย็บ : ชุดแต่งกายของเด็กหญิงในรุ่นจูเวไนล์

A. ช่วงคอเสื้อ - ให้เจียนหรือตัด, วิธีอื่นไม่อนุญาต

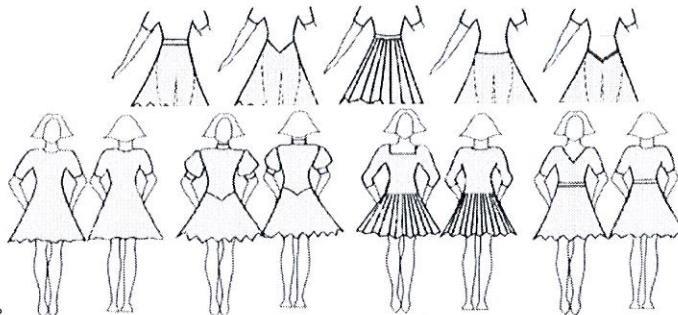


B. แขนเสื้อ - ให้เล็กลงหรือตัด วิธีอื่นไปเลยยกเว้น



C. กระโปรง

- อนุญาตให้เป็นกระโปรงเรียบหรือจับจีบตัดเย็บไม่น้อยกว่า 1 ครั้งวงกลมและไม่เกิน 3 ครั้งวงกลมเท่านั้น อนุญาตให้มีซับในธรรมดา 1 วงกลม ไม่อนุญาตให้มีซับในที่ใหญ่มากกว่านั้น
- ไม่อนุญาตให้มีการติดระบายบนตัวกระโปรงและชายกระโปรง การกั้นหรือการแยกชายกระโปรง
- ความยาวของชายกระโปรงต้องอยู่เหนือเข่าไม่เกิน 10 ซม. และยาวได้ไม่เกินคลุมเข่า
- ไม่อนุญาตให้มีการตัดเย็บด้วยวิธีอื่นอีก



ผ้าที่ใช้ตัดชุด ต้องไม่
ชนิดรวมกันได้แต่ต้องเป็นโทนสีเดียวกัน

การใช้สีผ้า ใช้สีอะไรก็ได้ยกเว้นสีเนื้อหรือสีผิวหนัง ไม่อนุญาตให้ใช้ผ้าที่เป็นเลื่อมหรือมีแสงแวววาว ชุดชั้นในต้องเป็นสีเดียวกับชุด

การตกแต่งชุด ไม่อนุญาตให้มีการตกแต่งใดๆ เช่น พลอยเทียมที่คล้ายเพชร เลื่อม ลูกปัด ขนนก ดอกไม้ โบว์ ไหมญี่ปุ่น และลูกไม้ต่างๆ ฯลฯ

รองเท้า ส้นรองเท้าต้องเป็นบล็อก (Block Heel) ลักษณะคล้ายสี่เหลี่ยมเท่านั้น ส้นต้องไม่สูงเกิน 3.5 เซนติเมตร ใช้สีอะไรก็ได้ จะสวมถุงเท้าด้วยก็ได้ สวมถุงน่องสีเนื้อก็ได้ แต่ไม่อนุญาตให้สวมถุงน่องที่เป็นตาข่าย

ทรงผม ห้ามตกแต่งทรงผมที่พิถีพิถันและมีทรงสูงผมถักปปลอม เครื่องประดับ สเปรย์ฉีดผมที่มีสี และห้ามโรยกากเพชร

การเมคอัพ (Make up) ไม่อนุญาตให้มีการเมคอัพ ห้ามใส่ขนตาปลอม เล็บปลอม โรยกากเพชร ย้อมสีผิว และห้ามทาสีเล็บ

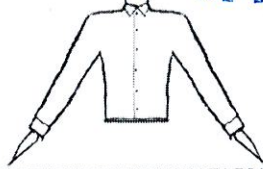
เครื่องประดับ ห้ามใส่เครื่องประดับ เช่น สร้อยข้อมือ แหวน สร้อยคอ ฯลฯ

การแต่งกายของเด็กชายประเภท Standard และ Latin American



แบบตัวอย่าง: ชุดแต่งกายของเด็กชายรุ่นจูเวไนล์ (Juvenile)

เสื้อเชิ้ตแขนยาวสีขาว กางเกงขายาวสีดำนี้น้ำตาล มีสายรัดคอก็องร่งเท้าได้ อนุญาตให้ใส่เข็มขัดสีดำ มีหัวเข็มขัดเป็นโลหะได้ และต้องผูกไทน์หรือโบว์ไทน์ทั้งแบบ Latin และแบบ Standard อนุญาตให้ใส่ที่หนีบไทน์ได้และเสื้อต้องสอดเข้าในกางเกง



แบบตัวอย่าง: เสื้อเชิ้ตของเด็กชายรุ่นจูเวไนล์ (Juvenile)

- เสื้อเชิ้ตแขนยาวเรียบง่ายธรรมดา
- ไม่อนุญาตให้ใช้ผ้าที่ส่องประกายหรือผ้าที่มีลวดลายควรจะเป็นผ้าที่เป็นฝ้ายหรือใยสังเคราะห์
- ไม่อนุญาตให้ใส่เสื้อคอปก
- ห้ามพับแขนเสื้อ
- ต้องสอดเสื้อเข้าในกางเกง

การตกแต่งชุด ไม่อนุญาตให้มีการตกแต่งใดๆ

รองเท้า รองเท้าสีดำสันเตี้ยไม่เกิน 2.5 เซนติเมตร และต้องสวมถุงเท้าสีดำ

ทรงผม ควรเป็นทรงผมสั้น ถ้าผมยาวให้มัดเป็นหางม้า

การเม็คอัพ (Make up) ไม่อนุญาตให้มีการเม็คอัพ

เครื่องประดับ ไม่อนุญาตให้สวมใส่เครื่องประดับ

รุ่น Junior 1

การแต่งกายเด็กหญิงทั้งประเภท Standard และ Latin American

ชุดแข่งขันที่ไม่มีการตกแต่งใดๆ เช่น (พลอยเทียมที่คล้ายเพชร, ลูกปัด, มุก และขนนก) ห้ามใช้วัสดุที่ทำจากโลหะ ผ้าที่ส่องแสงสะท้อนเป็นประกายระยิบระยับ และผ้าเลื่อม ตัดเย็บชุด ใช้ผ้าหลากสีได้ ผ้าลายปัก ผ้าลูกไม้ถักหรือทอประดับดอกไม้หรือไหมญี่ปุ่นได้

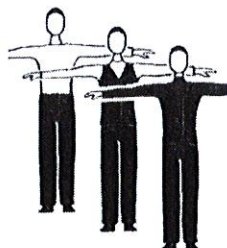
การใช้สี ให้ใช้สีอะไรก็ได้ยกเว้นสีเนื้อ หรือสีผิวหนัง ชุดชั้นในต้องเป็นสีเดียวกับชุดที่สวมใส่

รองเท้า ส้น 2 นิ้ว หรือ 5 เซนติเมตร ส้นบล็อกหรือสันเรียบก็ได้ ใส่ถุงเท้าสีได้ แต่ไม่ให้ใส่ถุงน่องที่เป็นตาข่าย

ทรงผมและการเม็คอัพ (Make up) Junior 1 และ Juvenile ใช้กฎเกณฑ์เดียวกัน

เครื่องประดับ ห้ามใส่เครื่องประดับใดๆ เช่น กำไลมือ แหวน สร้อยคอ ฯลฯ

การแต่งกายเด็กชายประเภท Latin American



แบบตัวอย่าง : การแต่งกายเด็กชายประเภทลาติน รุ่นจูเนียร์ วัน (Junior I)

เสื้อเชิ้ต หรือเสื้อแขนยาวสีขาว หรือสีดำ เท่านั้น (ห้ามมีพับแขนเสื้อขึ้น) ใส่กับเสื้อกั๊กสีดำก็ได้ ใส่เนคไทน์ หรือ โบว์ไทน์ สีดำหรือสีขาวด้วยก็ได้ ใส่กางเกงขายาวสีดำ เข็มขัดสีดำ มีหัวเข็มขัดเป็นโลหะด้วยก็ได้ เสื้อต้องสอดเข้าไปใน กางเกง อนุญาตให้ใส่ที่หนีบไทน์เป็นโลหะได้

สำหรับผ้าที่ใช้ตัดชุดก่อนบน ให้ดูที่ระเบียบการแต่งกายของรุ่นผู้ใหญ่ (Adult)

การตกแต่งชุด ไม่อนุญาตให้มีการตกแต่งใดๆ

รองเท้า เหมือนกับรุ่น Juvenile

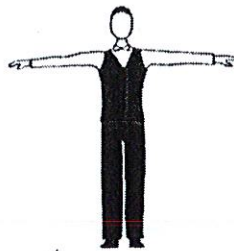
ทรงผม ควรเป็นทรงผมสั้น ถ้าผมยาวให้มัดเป็นหางม้า

การเมคอัพ(Make up) ไม่อนุญาตให้มีการเมคอัพ

เครื่องประดับ ไม่อนุญาตให้สวมใส่เครื่องประดับ



การแต่งกายเด็กชายประเภท Standard



แบบตัวอย่าง : การแต่งกายเด็กชายประเภทสแตนดาร์ด รุ่นจูเนียร์ วัน (Junior I)

เสื้อเชิ้ตแขนยาวสีขาว เสื้อกั๊กสีดำ กางเกงขายาวสีดำ ผูกเนคไทน์ หรือโบว์ไทน์ สีดำ หรือสีขาว

อนุญาตให้ใส่ที่หนีบไทน์ หรือกระดุมข้อมือได้

การตกแต่งชุด ไม่อนุญาตให้มีการตกแต่งชุด

รองเท้า ให้ใส่รองเท้าสีดำสันเตี้ย สวมถุงเท้าสีดำ

ทรงผม ควรเป็นทรงผมสั้น ถ้าผมยาวให้มัดเป็นหางม้า

การเมคอัพ(Make up) ไม่อนุญาตให้มีการเมคอัพ

เครื่องประดับ ไม่อนุญาตให้สวมใส่เครื่องประดับ

อนุญาตให้ใช้เครื่องแต่งกายรุ่นที่ต่ำกว่าเสมอ ตัวอย่างเช่น Junior I สามารถที่จะใช้เครื่องแต่งกายของ Juvenile หรือ Junior II สามารถที่จะใช้ของ Junior I ได้ ถ้า Junior I และ Junior II ไม่แบ่งแยก ให้ใช้ระเบียบการแต่งกายของ Junior II

รุ่น Junior II

การแต่งกายเด็กหญิง ประเภท สแตนดาร์ด และ ลาตินอเมริกา เหมือน Junior I หรือ Youth

การแต่งกายเด็กชายประเภท Latin American เหมือน Junior I หรือ Youth

การแต่งกายเด็กชายประเภท Standard

กางเกงขายาวสีดำ หรือ สีกรมท่า ใส่กับเสื้อกั๊ก หรือกางเกงขายาวสีดำ หรือสีกรมท่า ใส่กับแจ็กเก็ต สวมร่วมกับ เสื้อเชิ้ตแขนยาว และไทน์สีดำ หรือ เสื้อเชิ้ตสีขาวคาดหูกระต่ายสีขาว อนุญาตให้ใส่ที่หนีบไทน์เป็นโลหะได้ หรือ ชุด หางยาว (Tail Suit) สีดำหรือสีกรมท่า พร้อมชุดประดับ

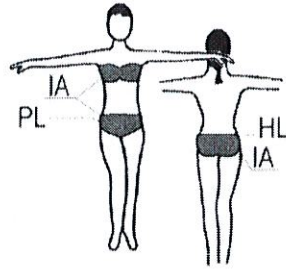
(เสื้อเชิ้ต โบว์ไทน์ กระดุม ฯลฯ)

การตกแต่งชุด ไม่อนุญาตให้มีการตกแต่งใดๆ

รองเท้า รองเท้าสีดำสันเตี้ย สวมถุงเท้าสีดำ
ทรงผม ควรเป็นผมทรงสั้น ถ้าเป็นผมยาวให้มัดเป็นหางม้า
เครื่องประดับ ไม่อนุญาตให้สวมใส่เครื่องประดับ



การแต่งกายสุภาพสตรีประเภท Latin American



ความหมายของคำย่อ

- IA - บริเวณส่วนที่เป็นที่ลับ
- PL - ส่วนที่เป็นกางเกงใน
- SA - ส่วนที่เป็นส่วนเว้า - ส่วนโค้ง (SHAPE)
- HL - ส่วนที่เป็นสะโพก (HIP)

แบบตัวอย่าง : การแต่งกายประเภทลาติน รุ่นยูธส์ (Youth)

ชุดแข่งขันมาตรฐาน

แถบบริเวณแนวสะโพก (Hip Line) และบริเวณสะโพก รวมถึงบริเวณหน้าอกต้องปกปิดให้มิดชิด (แนวของสะโพกหมายถึง กระดุกสะโพกบน) ไม่อนุญาตให้ใช้ผ้า ซีทรู (See Through) บริเวณนี้ ห้ามใช้ชุดชั้นในผ้าสูงชัน ห้ามผ่าเว้าลึกแนวสะโพกด้านบน แล้วใช้ผ้า ซีทรูเสริมทับในชุดชั้นในขณะยืนขึ้นกระโปรงคลุมชุดชั้นในได้มิดชิด ขณะที่กำลังเดินรำ ชุดชั้นในควรสามารถมองเห็นได้เพียงเล็กน้อยเท่านั้น ถ้าเป็นชุด 2 ท่อน (Two Piece) ท่อนบนต้องไม่เป็นเหมือนเสื้อยกทรงตัวเดียว และขอบกระโปรงด้านหน้าต่ำกว่าสะดือได้ไม่เกิน 2 นิ้ว

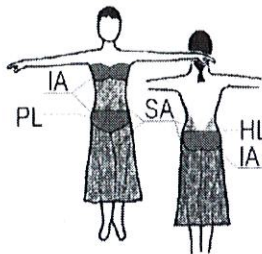
การใช้สี ใช้สีอะไรก็ได้ยกเว้นสีผิวเนื้อหรือสีผิวหนัง ชุดชั้นใน ควรเป็นสีดำหรือสีเดียวกับชุดที่สวมใส่

รองเท้า ไม่บังคับ

ทรงผมและการเมคอัพ(Make up) ไม่ควรที่จะเมคอัพเกินความจำเป็นและตกแต่งทรงผมพิถีพิถันเกินไป

เครื่องประดับ ประธานเทคนิคมีสิทธิ์ขอให้ ผู้เข้าแข่งขันถอดเครื่องประดับชิ้นใดชิ้นหนึ่งออก หากเห็นว่าอาจก่อให้เกิดอันตรายระหว่างคู่ของตัวเองหรือกับคู่แข่งอื่น

การแต่งกายสุภาพสตรีประเภท Standard



ความหมายของคำย่อ

- IA - บริเวณส่วนที่เป็นที่ลับ
- PL - ส่วนที่เป็นกางเกงใน
- SA - ส่วนที่เป็นส่วนเว้า - ส่วนโค้ง (SHAPE)
- HL - ส่วนที่เป็นสะโพก (HIP)

แบบตัวอย่าง : การแต่งกายประเภทสแตนดาร์ด รุ่นยูธส์(Youth)

การแต่งกายสำหรับคูลีลาศที่เป็นหญิง

- ไม่อนุญาตให้ใช้ กางเกงชั้นในที่เว้าลึกไม่คลุมสะโพก (tangas)
- ไม่อนุญาตให้สวมกางเกงชั้นในสีเนื้อ

- ห้ามคอเสื้อเว้าลึก บริเวณหน้าอกต้องปกปิดให้มิดชิด
- ช่วงห่างของผ้าครอบทรงต้องห่างไม่เกิน 6 ซม.
- ไม่นุญาตให้ชุดมี 2 ท่อน ห้ามตัดเว้าต่ำลงหน้าอก
- ห้ามใช้ผ้า ซีทรู บนบริเวณหน้าอก บริเวณเอวและสะโพก ถ้ากระโปรงเป็นแบบผ่า จะผ่าได้
จากช่วงเข่า ห้ามสูงเกินเข่า

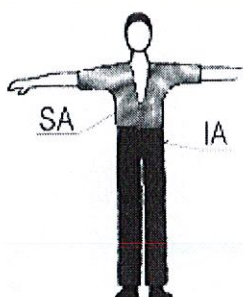


สีชุด สีอะไรก็ได้ยกเว้นสีผิวเนื้อหรือสีผิวหนัง

ทรงผมและการเม็คอัพ (Make up) ไม่ควรที่จะเม็คอัพเกินความจำเป็น และตกแต่งทรงผมอย่างพิถีพิถันเกินไป
รองเท้า ไม่บังคับ

เครื่องประดับ ประธานเทคนิคมีสิทธิ์ขอให้ ผู้เข้าแข่งขันถอดเครื่องประดับชิ้นใดชิ้นหนึ่งออก หากเห็นว่าอาจก่อให้เกิดอันตรายระหว่างคู่ของตัวเองหรือกับคู่แข่งคนอื่น

การแต่งกายสุภาพบุรุษประเภท Latin American



ความหมายของคำย่อ

IA - บริเวณส่วนที่เป็นที่ลับ

SA - ส่วนที่เป็นส่วนเว้า - ส่วนโค้ง (SHAPE)

แบบตัวอย่าง : การแต่งกายสุภาพบุรุษประเภทลาติน รุ่นยูธส์ (Youth)

- กางเกงขายาวสีดำหรือสีกรมท่า (ห้ามใช้ผ้าซีทรู "See Through")
- เสื้อเชิ้ตหรือชุดท่อนบน ใช้สีอะไรก็ได้รวมไปถึงผ้าทาลากสี ยกเว้นสีผิวเนื้อหรือสีผิวหนัง สีที่ดูออกเป็นสีเดียวกันกับสีผิวของผู้แข่งขันระหว่างทำการแข่งขัน (ร่วมกับการ ย้อมสีผิว)
- ผ้าซีทรู สามารถใช้ร่วมในการตกแต่งได้ แต่ไม่ใช่ใช้เป็นหลัก
- ผ้าซีทรูที่ใช้ต้องมีไม่เกิน 25 %
- เสื้อเชิ้ตหรือชุดท่อนบนต้องสอดเข้าข้างใน ไม่นุญาตให้ใส่เสื้อหรือชุดท่อนบนที่มีแขนกุด
- เสื้อเชิ้ตเปิดได้ไม่เกินกระดุกหน้าอก
- จะใส่เสื้อกั๊กแจ็กเก็ต หรือแจ็กเก็ตเฮวโลย (Bolero Jacket) ด้วยก็ได้แต่ต้องเป็นสีเดียวกับกางเกงที่ใส่ จะผูกโบว์ไทน์ หูกระต่าย (Bowtie) หรือผ้าพันคอ (Scarf) ด้วยก็ได้
- ถ้าจะผูกผ้าพันคอจะต้องผูกให้กระชับและจะต้องสอดเข้าไปในเสื้อ

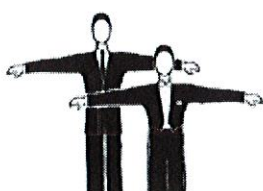
การตกแต่งชุด อนุญาตให้ตกแต่งชุดได้

รองเท้า ไม่บังคับแต่ต้องสวมถุงเท้าสีดำ

ทรงผม ควรเป็นทรงผมสั้น ถ้าเป็นผมยาวให้มัดเป็นหางม้า

เครื่องประดับ ประธานเทคนิคมีสิทธิ์ขอให้ผู้เข้าแข่งขันถอดเครื่องประดับออก หากเห็นว่าเครื่องประดับชิ้นนั้นอาจเป็นอันตรายต่อคู่ของตนเองหรือต่อคู่แข่งคนอื่น

การแต่งกายสุภาพบุรุษประเภท Standard





แบบตัวอย่าง : การแต่งกายสุภาพบุรุษประเภทสแตนด์ดาร์ด รุ่นยูธส์ (Youth)

ชุดหางยาว (Tail Suit) สีดำหรือสีกรมท่าพร้อมชุดประดับ (เสื้อเชิ้ต โบว์ไทน์ กระดุม ฯลฯ)

สุภาพบุรุษและสุภาพสตรี

ไม่อนุญาตให้ใช้สัญลักษณ์ของศาสนาในการตกแต่งชุดหรือใช้แทนเครื่องประดับ

ไม่อนุญาตให้มีการสับเปลี่ยนชุด ระหว่างการแข่งขันแต่ละรอบ ยกเว้นความจำเป็นในบางกรณีที่ชุดประสบปัญหาและเกิดขัดข้องไม่สามารถที่จะใช้สวมใส่ได้

การโฆษณา การโฆษณาให้เป็นไปตามกฎการแข่งขันของสหพันธ์กีฬาลีลาศนานาชาติ (IDSF)

หมายเหตุ คำอธิบายของประโยค (ประกอบแบบตัวอย่าง)

IA = บริเวณส่วนที่เป็นที่ลับ (Intimacy area) – บริเวณส่วนที่เป็นที่ลับ, ส่วนของร่างกายที่จะต้องถูกปกปิดให้มิดชิดด้วยวัสดุที่ทึบ หรือส่วนที่ใช้วัสดุโปร่งใส บดบังด้วยวัสดุที่ทึบ หากใช้สีเนื้อต้องปกปิดด้วยการตกแต่ง

***สีเนื้อหรือสีผิวหนัง = สีที่ดูออกเป็นสีเดียวกันกับสีผิวของผู้แข่งขันระหว่างทำการแข่งขัน (ร่วมกับการย้อมสีผิว)

SA = บริเวณส่วนเว้าส่วนโค้งของร่างกาย (Shape area) – บริเวณส่วนน้อยที่ต้องปกปิดนี้ อนุญาตให้ใช้วัสดุหรือผ้าที่โปร่งใสได้ กรณีนี้ใช้สีอะไรก็ได้

วัสดุที่ใช้เป็นหลัก

- ที่มีแสงสะท้อน (โลหะ, กากเพชร, เลื่อม, ...)
- ที่ไม่มีแสงสะท้อน

การตกแต่ง – การใช้สิ่งต่างๆ ติดลงบนวัสดุที่เป็นหลัก, บนผม, ผิวหนัง

- ที่มีแสงสะท้อน (พลอยเทียม, เลื่อม, ลูกปัด, มุก, ...)
- ที่ไม่มีแสงสะท้อน (ขนนก, ดอกไม้, โบว์, ไหมญี่ปุ่น, สิ่งถัก-ทอ, ริบบิ้น, ...)

*** ที่หนีบไทด์, กระดุม, ผ้าพันคอ, หัวเข็มขัด ไม่ถือว่าเป็นสิ่งตกแต่ง

HL = แนวของสะโพก (Hip Line) – ขอบกางเกงชั้นใน (ขนาดของความต่ำ)

- แนวตรงของขอบ, แนวสูงสุดด้านบนอยู่บริเวณกล้ามเนื้อสะโพก (Intergluteal line) ต้องไม่ดูโจ่งแจ้ง

PL = แนวกางเกงชั้นใน (Panty Line) – ขอบล่างของกางเกงชั้นใน (ขนาดของความสูง)

- ด้านหลัง – ต้องครอบคลุมสะโพกทั้งหมด
- ด้านหน้า – แนวเชื่อมต่อระหว่างง่ามขา – (ช่วงพื้ระหว่างสะโพกกับลำตัว)

ระยะห่างระหว่างแนวสะโพกและแนวกางเกงชั้นในบนด้านข้างต้องไม่ต่ำกว่า 5 ซม.

ป. ชูชัยเทียม

(นายประชุม บุญเทียม)

รองผู้อำนวยการกีฬาแห่งประเทศไทย

ฝ่ายกีฬาเป็นเลิศและวิทยาศาสตร์การกีฬา ปฏิบัติหน้าที่แทน

ผู้อำนวยการกีฬาแห่งประเทศไทย